

Kroll Ontrack – Servizio RDR

Ontrack Remote Data Recovery

Download del client RDR

Effettuare il download del software di connessione remota da questo indirizzo:

www.ontrack.com/connect

Client RDR

L'installazione del client RDR creerà un account utente Windows con i diritti di amministratore e una password casuale complessa sulla macchina dell'utente. Quando la lavorazione (job) sarà presa in carico da un tecnico Kroll Ontrack, verrà avviata una sessione RDP (Remote Desktop) con il nuovo account utente. L'ingegnere incaricato non necessita di conoscere la password. Non è necessario un riavvio (reboot) per l'installazione del client RDR.

Attenzione. Kroll Ontrack necessita di diritti esclusivi sul client remoto e sul dispositivo di storage danneggiato mentre sono in corso l'analisi e il processo di recupero. Questo significa che **NON** è possibile utilizzare il sistema durante l'intero periodo di svolgimento della lavorazione.

Il nuovo client RDR installa i driver LSP e HASP per supportare i tool di data recovery.

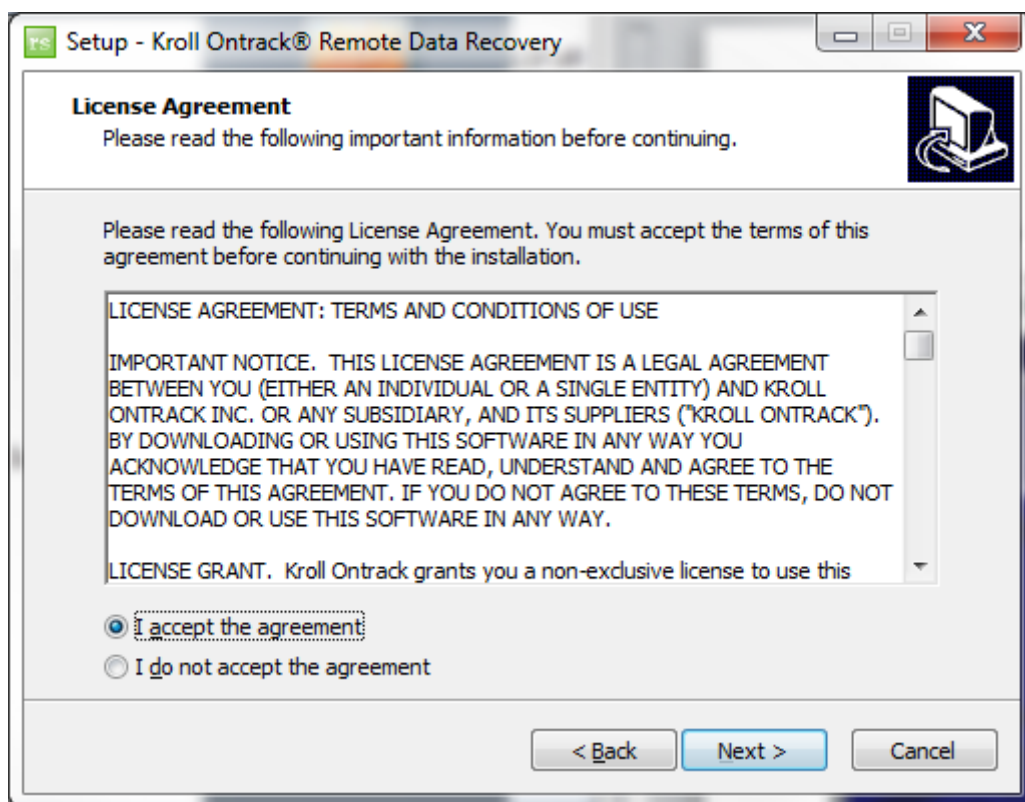
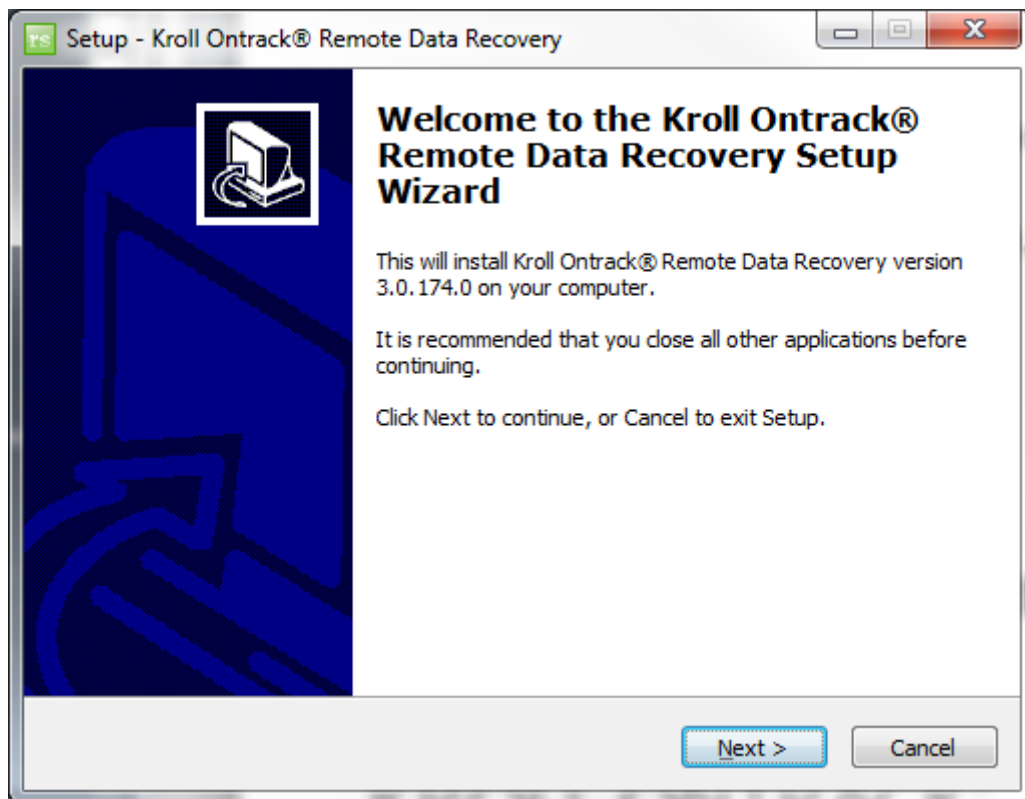
La risoluzione dello schermo utilizzata da RDP è impostata sul server RDR ed attualmente è configurata a 1024 x 768.

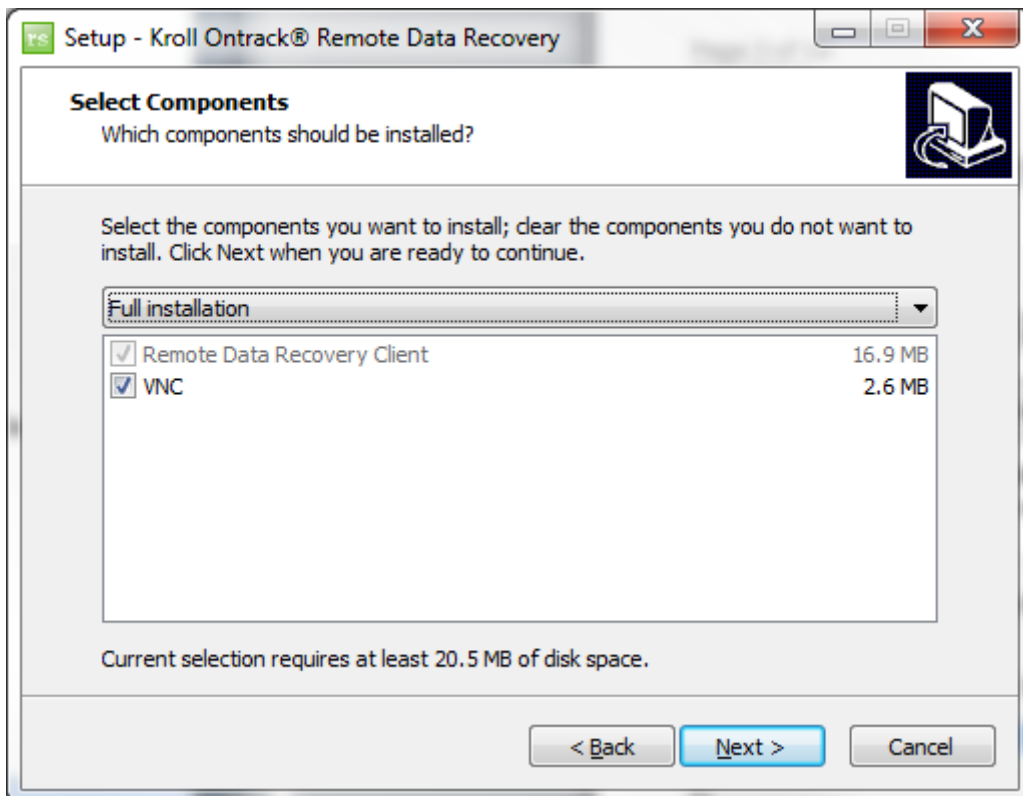
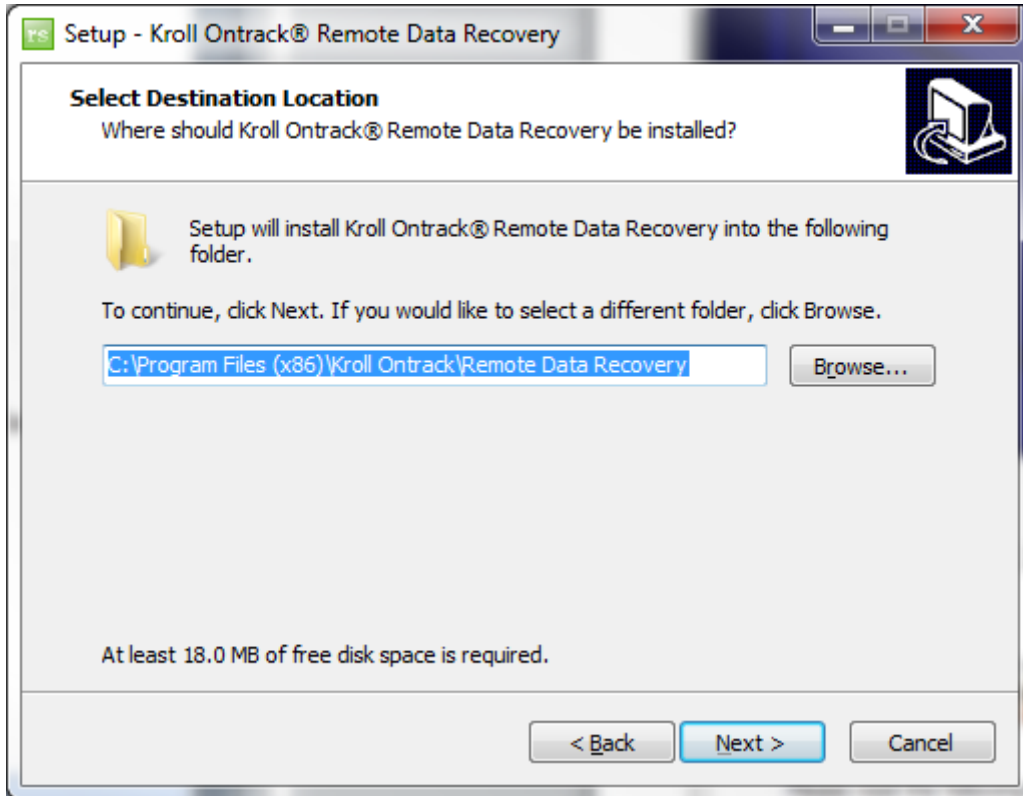
Il client RDR include ora un servizio. Il servizio del client RDR si riconnette automaticamente nel caso la connessione vada persa e non termina i tentativi di riconnessione dopo un time out.

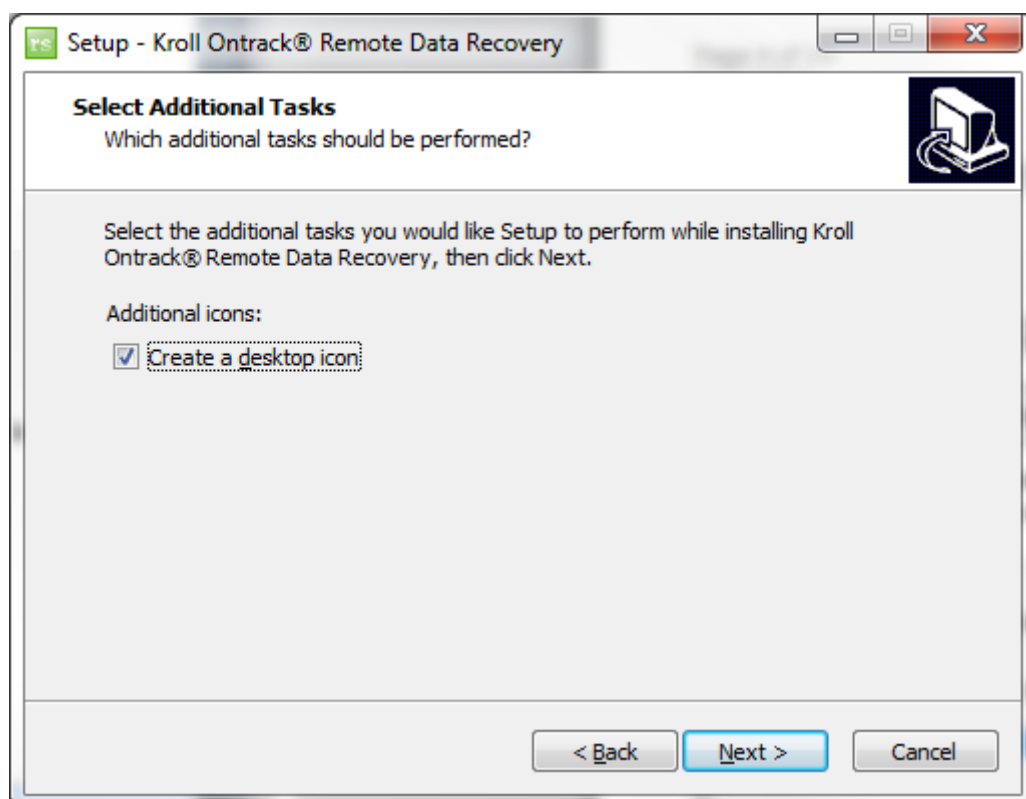
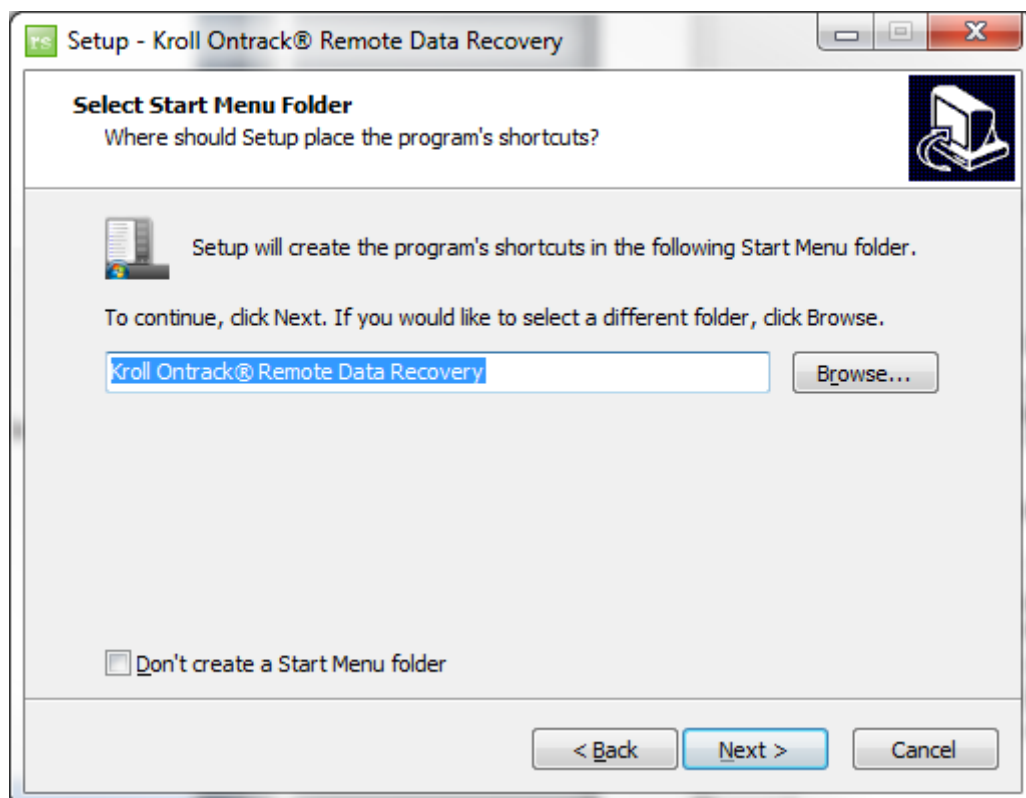
Installazione del client RDR

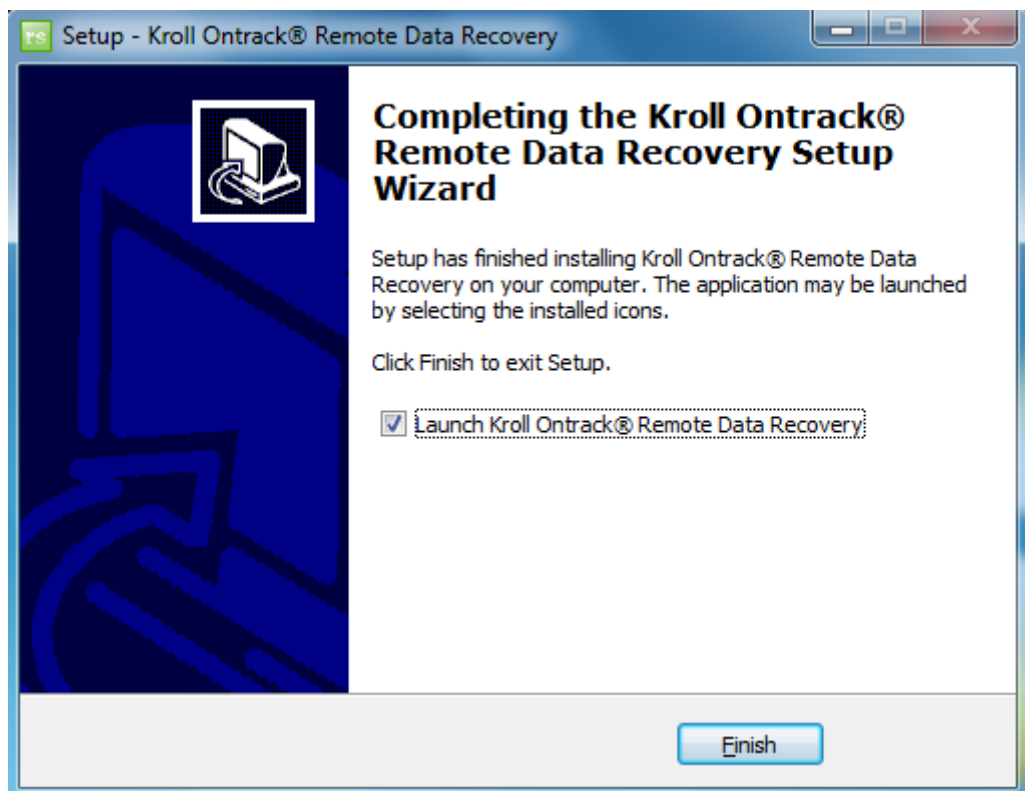
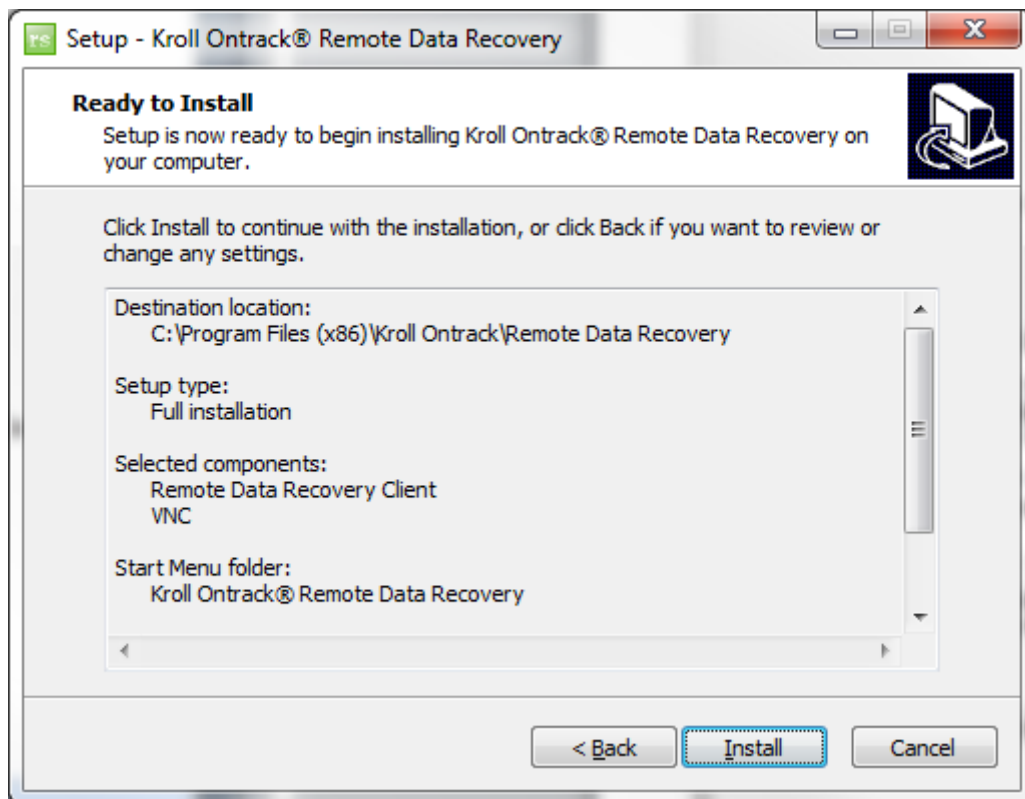
E' necessario essere loggati in Windows con un account amministratore per poter installare il software RDR. Il software RDR può essere installato in una sessione RDP (Remote Desktop) oppure in una sessione di un altro tipo di software di controllo remoto.

Nell'installazione del client RDR, screenshot a seguire, si dovrebbero sempre utilizzare le impostazioni di default. Se i requisiti di sicurezza non permettono l'uso di VNC è possibile togliere il segno di spunta durante l'installazione ma solo un ingegnere di recupero dati alla volta si potrà connettere alla lavorazione e non sarà possibile condividere il desktop.









Se al termine dell'installazione si lascia il segno di spunta all'apposito box (screenshot poco sopra) la schermata di connessione comparirà automaticamente. In caso contrario, sarà necessario avviare la connessione con l'icona presente sul desktop.

Schermate di connessione per il client RDR

Finestra Job Number

Nella prima schermata è necessario inserire un prefisso di 3 caratteri e il numero di job.

1GA<jobnumber>

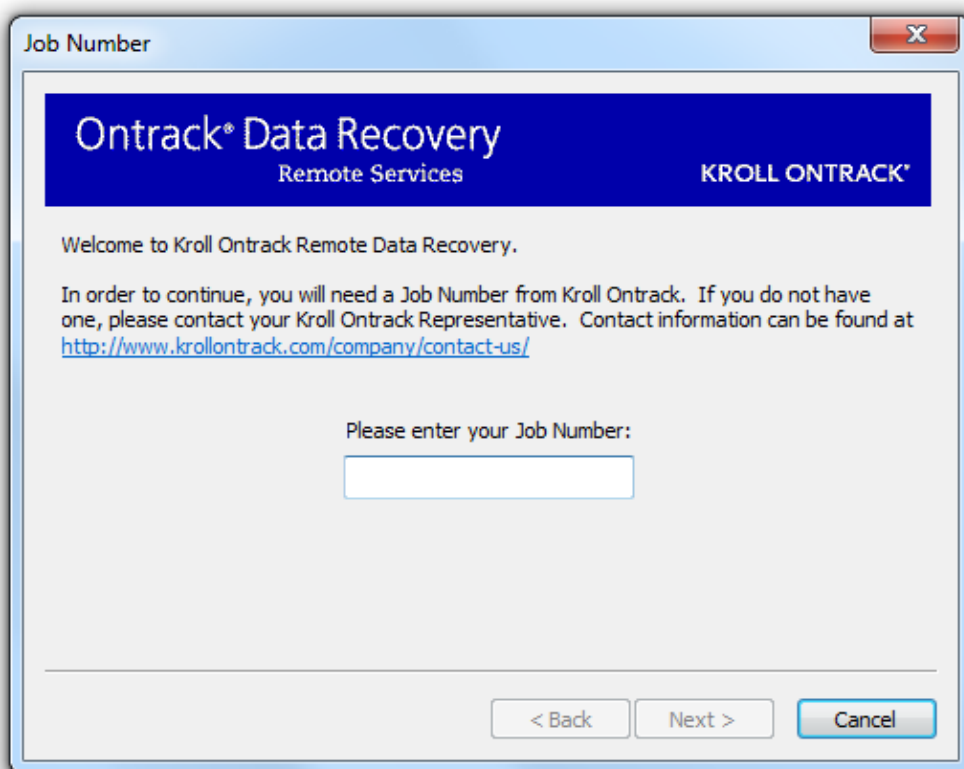
Esempio: **201698765** verrà digitato come **1GA201698765**

Il prefisso

1GA abilita la connessione in HTTP (porta 80) a

DR-DE1-RDR2: **193.46.182.31** DNS = derdr.ontrack.com

Il campo Job Number richiede 3 caratteri validi per il prefisso ed è limitato a 20 caratteri di lunghezza (sono consentiti solo lettere, numeri e trattini).



Schermata delle opzioni di connessione

Questa finestra mostra di default il DNS del server dal prefisso del numero di job.

Connection Options

Ontrack® Data Recovery
Remote Services KROLL ONTRACK

If needed, enter your Proxy Address and Port Number.

Kroll Ontrack Server Name/IP Address: 10.25.8.201 Port Number: 80

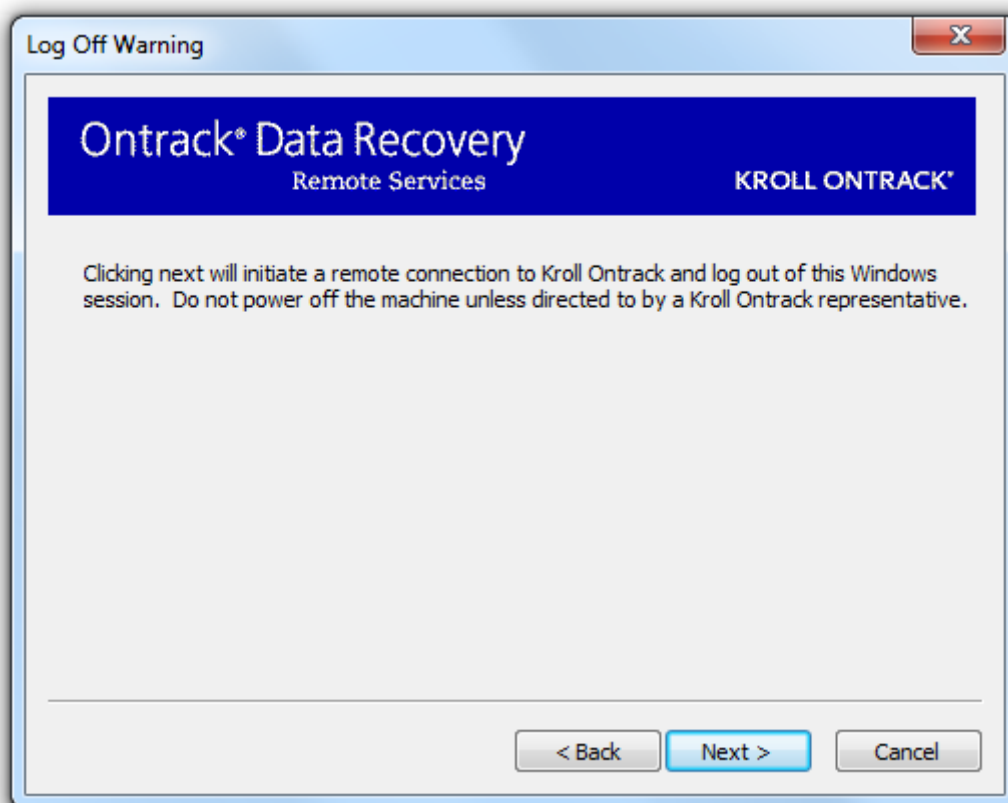
Proxy Address: Proxy Port:

Use HTTP for firewalls

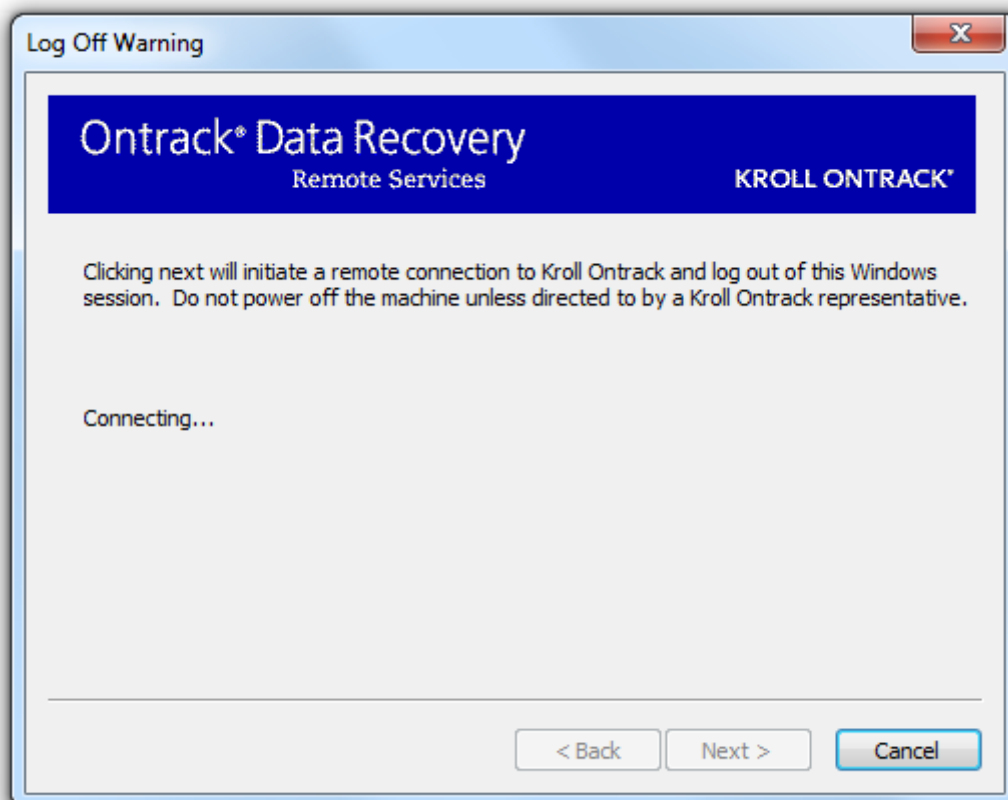
< Back Next > Cancel

Schermata di avviso di Log Off

Questa finestra informa che sta per essere avviata una connessione e che gli utenti stanno per essere disconnessi. Il log out si verifica su versioni non-server di Windows.



Una volta premuto **Next**, nella stessa finestra apparirà **Connecting...**

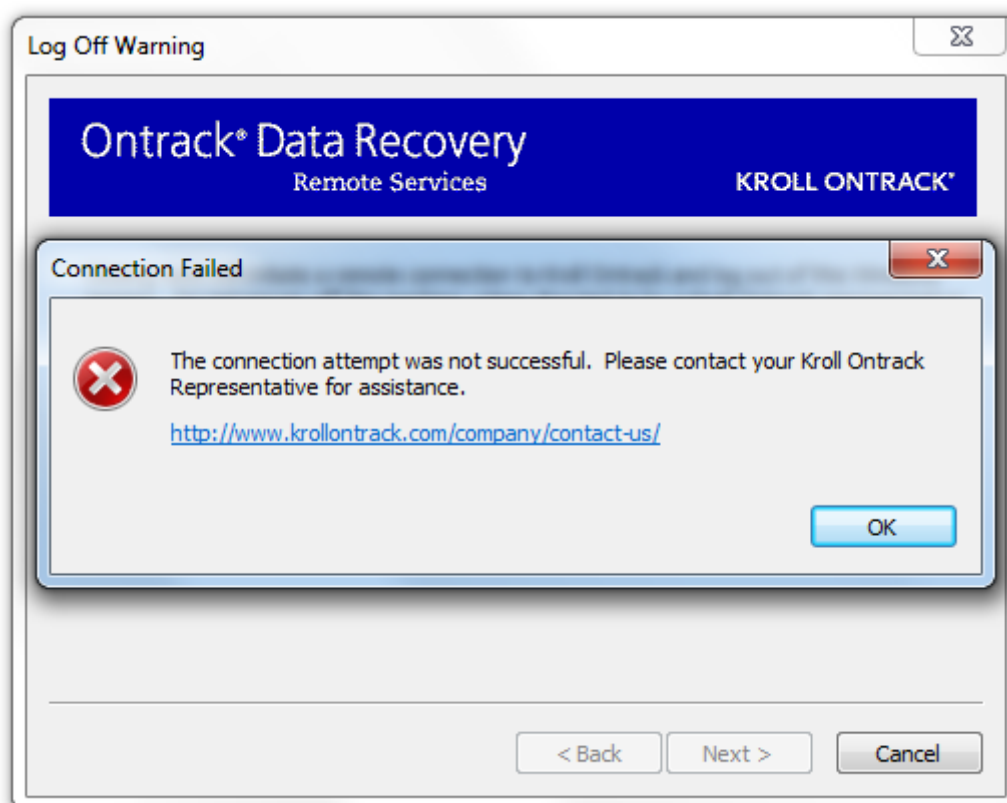


Il client ora proverà tutte le impostazioni differenti di connessione nel seguente ordine:

- 1) nome DNS primario, porta primaria
- 2) indirizzo IP secondario, porta primaria
- 3) nome DNS primario, porta primaria, con HTTP
- 4) indirizzo IP secondario, porta primaria, con HTTP
- 5) nome DNS primario, porta secondaria
- 6) indirizzo IP secondario, porta secondaria
- 7) nome DNS primario, porta secondaria, con HTTP
- 8) indirizzo IP secondario, porta secondaria, con HTTP

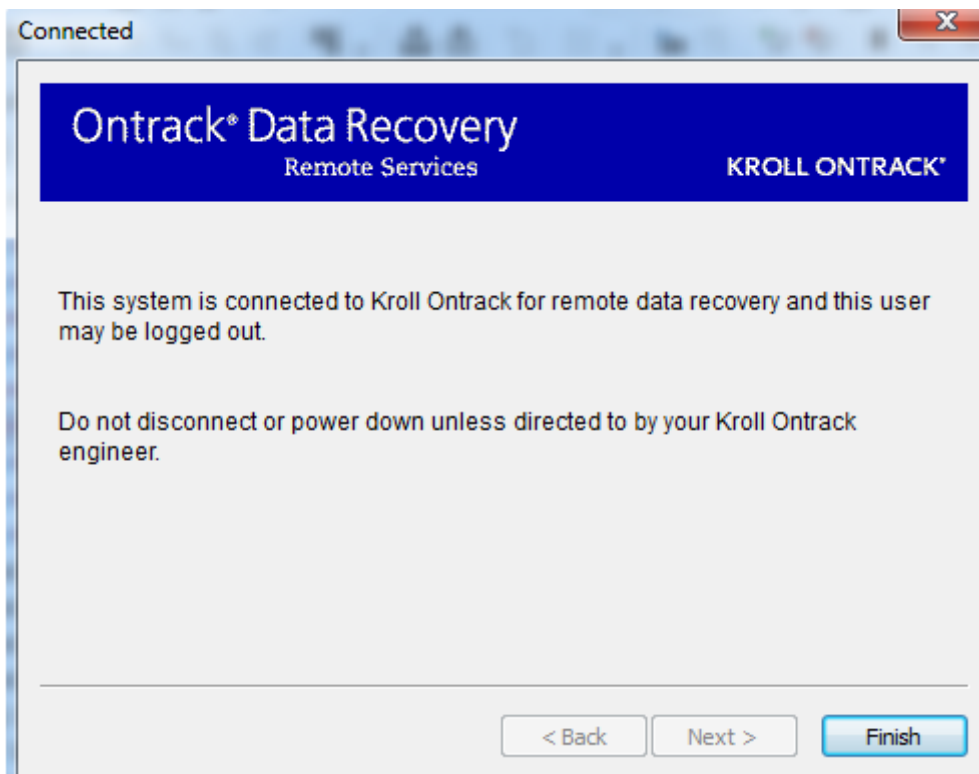
Schermata di connessione fallita

Se sono state provate tutte le opzioni di connessione ma senza successo, verrà mostrato il seguente errore:



Schermata di connessione

Una volta stabilita la connessione apparirà la seguente finestra:



Problemi di connessione:

In caso di errori di connessione si suggerisce di aprire la porta 80

Esempio per:

1GA connessione verso la Germania con HTTP (porta 80) a DR-DE1-RDR2: **193.46.182.31**
DNS = derdr.ontrack.com

1AA connessione verso USA con HTTP (porta 80) a DR-EP1-RDR1: **208.71.238.51**
DNS = eprdr1.ontrack.com

1NO connessione verso la Norvegia con HTTP (porta 80) a DR-NO1-RDR2: **62.92.213.14**
DNS = nordr.ontrack.com

Per i prefissi guardare l'indirizzo IP al quale ci si sta tentando di collegare e procedere come descritto sopra.